

Memòria 2009 Institut Català de la Salut

Gerència Territorial
Terres de l'Ebre



09



Enric Argelagués Vidal
Director gerent de l'ICS

És per a mi una satisfacció fer-vos a mans la memòria d'activitats de la Gerència Territorial Terres de l'Ebre de l'ICS de 2009, un any en què continuem consolidant-nos com una organització líder en l'atenció sanitària, la docència i la recerca en l'àmbit de la salut a Catalunya.

Aquest any hem fet un pas més en el desenvolupament de l'empresa pública, amb vistes a esdevenir una organització descentralitzada i amb base territorial: s'han aprovat els Estatuts de l'ICS, s'ha dissenyat el Pla estratègic per als propers anys, s'ha posat en marxa el projecte d'autonomia de gestió en 10 equips d'atenció primària i es continuen signant acords de gestió amb l'atenció primària i els hospitals.

L'ICS també avança fermament en el programa ARGOS. Ara ja són sis els hospitals de l'ICS que han implantat l'estació de treball clínic corporativa desenvolupada amb tecnologia SAP.

Estem satisfets de retre comptes de totes les accions portades a terme el 2009 i, sobretot, de tenir una plantilla de professionals competitiva, competent i preparada per afrontar els reptes de salut que ens planteja la societat del segle XXI.



Roger Pla Farnós
Gerent territorial

L'any 2009 hem avançat en la consolidació del projecte de la Gerència Territorial centrat en la coordinació dels diferents àmbits i la integració de processos de gestió i assistencials conjunts, amb l'objectiu que els pacients rebin una atenció integral, propera, i alhora continuada en cada procés.

La tasca per millorar l'atenció integral Atenció Primària Terres de l'Ebre-Hospital de Tortosa Verge de la Cinta s'ha concretat en la creació de grups de treball conjunts per reforçar el contínuum assistencial dels problemes de salut més prevalents i en la creació d'unitats mixtes per a l'atenció de processos crònics.

També s'ha arribat a un acord en el plantejament territorial dels serveis de radiodiagnòstic i d'atenció urgent que ben aviat seran una realitat.

I s'han integrat els grups de formació, docència i recerca en una única àrea del coneixement territorial, com també la comissió territorial de farmàcia, que ha facilitat la formació dels professionals i el consens sobre criteris d'ús del medicament fent-ne un seguiment acurat.

Pel que fa a l'autonomia de gestió, hi està treballant un dels equips d'atenció primària, l'EAP de Flix, amb bons resultats d'objectius i de satisfacció dels professionals i usuaris. I nous equips emprendran aquest camí el 2010: l'EAP l'Ametlla de Mar-el Perelló, l'EAP Tortosa-1 Est i l'EAP Ulldecona-la Sénia.

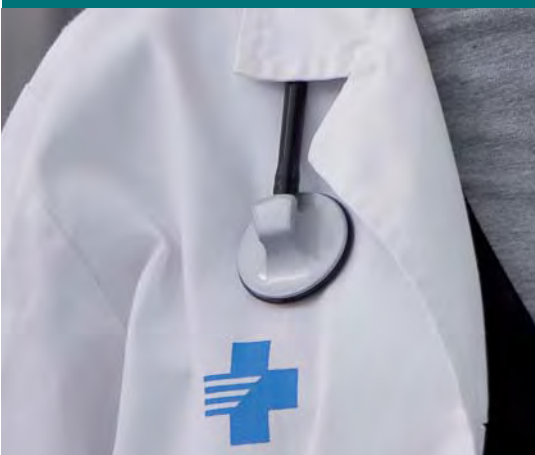
Cal esmentar el compliment del pla de cures d'infermeria en tots els equips d'atenció primària.

Quant a les instal·lacions, s'han prioritzat els esforços en la millora de la seguretat i també en plans d'estalvi energètic.

D'altra banda, s'han establert aliances amb altres proveïdors amb la finalitat de buscar sinergies que ens ajudin a millorar la qualitat assistencial i l'intercanvi de coneixements i tecnologies.

Finalment, cal fer palès l'esforç que han fet els professionals per millorar l'eficiència i d'aquesta manera contribuir a la sostenibilitat de la xarxa d'assistència pública.

Hem fet molt i ens queda molt per fer, i arribaran nous reptes per als quals necessitarem la participació de tots, professionals, ciutadans i institucions.



L'ICS a les Terres de l'Ebre



Les comarques del Baix Ebre, el Montsià, la Ribera d'Ebre i la Terra Alta, conegudes com les Terres de l'Ebre, conjuntament amb la Bisbal de Falset i Margalef, poblacions de la comarca del Priorat, configuren geogràficament la Gerència Territorial Terres de l'Ebre.

L'ICS, principal proveïdor de serveis de la salut al territori, gestiona l'Hospital de Tortosa Verge de la Cinta, el Centre d'Especialitats al CAP Baix Ebre de Tortosa i tots els centres d'atenció primària del SAP Terres de l'Ebre.

Aquestes comarques són eminentment rurals i amb poblacions petites. Això comporta que, per poder apropar els serveis als ciutadans, moltes ABS tinguin més d'un CAP i també que hi hagi un alt nombre de consultoris locals de titularitat municipal.

Població de la Gerència Territorial	189.091
Municipis	59
Professionals	1.436
Pressupost	108.760.244 euros

L'activitat d'un dia

Hospital

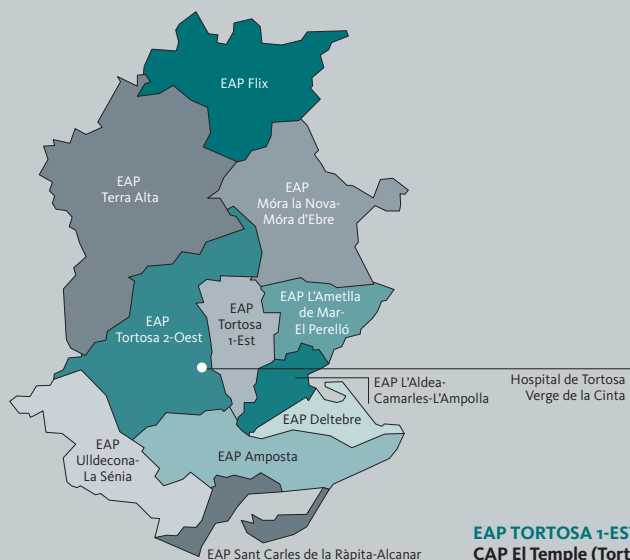
32	altes
37	intervencions quirúrgiques
131	urgències
593	consultes externes
33	sessions d'hospital de dia

Atenció primària (visites)

3.945	Medicina de família
546	Pediatria
2.549	Infermeria
135	Odontologia
481	Atenció continuada

Serveis de suport a l'atenció primària

59	visites d'atenció a la salut sexual i reproductiva
16	sessions de rehabilitació
59	proves diagnòstiques



- Hospital de Tortosa Verge de la Cinta
- 11 equips d'atenció primària (EAP)
- 1 servei de laboratori
- 1 servei de diagnòstic per la imatge
- 1 unitat d'atenció continuada i urgències de base territorial (ACUT)
- 1 centre d'urgències d'atenció primària (CUAP)
- 14 punts d'atenció continuada (PAC)
- 1 centre d'especialitats extrahospitalàries
- 1 servei d'atenció a la salut sexual i reproductiva (ASSIR)
- 1 servei de rehabilitació

EAP L'ALDEA-CAMARLES-L'AMPOLLA

CAP L'Aldea

Consultoris locals: l'Ampolla, Camarles, els Lligallos

EAP L'AMETLLA DE MAR-EL PERELLÓ

CAP L'Ametlla de Mar

CAP El Perelló

EAP DELTEBRE

CAP Deltebre

EAP TORTOSA 2-OEST

CAP Baix Ebre (Tortosa)

Consultoris locals: Aldover, Alfara de Carles, Benifallet, Jesús, Mas de Barberans, Paüls, el Raval de Crist, els Reguers

CAP Roquetes

CAP Xerta

EAP TORTOSA 1-EST

CAP El Temple (Tortosa)

Consultoris locals: Bitem, Campredó, Tivenys

EAP AMPOSTA

CAP Amposta

Consultoris locals: Freginals, la Galera, Godall, Masdenverge, els Muntells, el Poblenou del Delta

CAP Sant Jaume d'Enveja

CAP Santa Bàrbara

EAP SANT CARLES DE LA RÀPITA-ALCANAR

CAP Alcanar

CAP Sant Carles de la Ràpita

Consultori local: les Cases d'Alcanar

EAP ULLDECONA-LA SÈNIA

CAP La Sènia

CAP Ulldecona

Consultoris locals: el Castell, Sant Joan del Pas, els Valentins, les Ventalles

EAP FLIX

CAP Flix

Consultoris locals: Ascó, la Bisbal de Falset, Margalef, la Palma d'Ebre, Riba-roja d'Ebre, la Torre de l'Espanyol, Vinebre

EAP MÓRA LA NOVA-MÓRA D'EBRE

CAP Móra d'Ebre

Consultoris locals: Benissanet, Darmós, Garcia, Ginestar, Miravet, Rasquera, la Serra d'Almós, Tivissa

CAP Móra la Nova

EAP TERRA ALTA

CAP Batea

CAP Gandesa

Consultoris locals: Arnes, Bot, Caseres, Corbera d'Ebre, la Fatarella, el Pinell de Brai, la Poble de Massaluca, Prat de Comte, Vilalba dels Arcs

CAP Horta de Sant Joan

Activitat assistencial a l'atenció primària

Visites EAP	1.772.311
Medicina de família	974.527
Al centre	961.008
Al domicili	13.519
Pediatría	134.848
Al centre	134.794
Al domicili	54
Infermeria	629.493
Al centre	585.879
Al domicili	43.614
Odontologia	33.443
Al centre	33.370
Al domicili	73

Visites CUAP	175.698
Al centre	165.052
Al domicili	10.646

Visites ASSIR	14.505
----------------------	---------------

Visites de rehabilitació	4.041
---------------------------------	--------------

Proves diagnòstiques	14.504
-----------------------------	---------------

Radiologia	14.052
------------	--------

Gabinets	452
----------	-----

Font: SIAP / SIAH - SAP.



Activitat assistencial a l'atenció hospitalària

Activitat

	Total	% variació 2009/2008
Altes	11.728	-2,56
Altes convencionals	10.518	-2,39
Altes de CMA	1.210	-4,04
Ingressos	10.779	-1,28
Ingressos urgents	7.830	-4,07
Ingressos programats	2.949	6,96
Estades	59.523	-1,27
Hospitalització domiciliària	394	18,67
Cirurgia	9.173	-29,13
Intervencions convencionals programades i urgents	3.504	7,62
Intervencions de CMA	1.210	-4,04
Cirurgia menor ambulatoria	4.459	-47,08
Urgències	47.908	-1,92
Urgències sense hospitalització	40.440	-1,86
Urgències amb hospitalització	7.468	-2,25

	Total	% variació 2009/2008
Consultes externes	146.401	-9,27
Consultes externes hospital	107.457	-10,99
Primeres visites	33.031	4,87
Visites successives	74.426	-16,59
Consultes externes primària	38.944	-4,17
Primeres visites	20.153	5,68
Visites successives	18.791	-12,88
Sessions d'hospital de dia	8.101	4,85
Laboratoris		
Peticions	185.298	
Proves	2.169.999	
Pròpies	2.135.355	
Derivades	34.644	

Font: SIAP / SIAH - SAP.

Indicadors

	Total	% variació 2009/2008
Estada mitjana (dies)	6	1,14
Índex d'ocupació (%)	70	-7,82
Pressió d'urgències (%)	73	-2,82
Índex de reiteració	2	-20,01
Urgències/dia	131	-1,65
% altes CMA/total altes	10	-1,52
% CMA/total intervencions	26	-8,05

Font: SIAP / SIAH - SAP.

Activitat d'alta complexitat

Endoplàsties terapèutiques	85
Càncer de recte	12
Càncer de pulmó	10
Total	107

Font: SIAP / SIAH - SAP.

GRD mèdics més freqüents

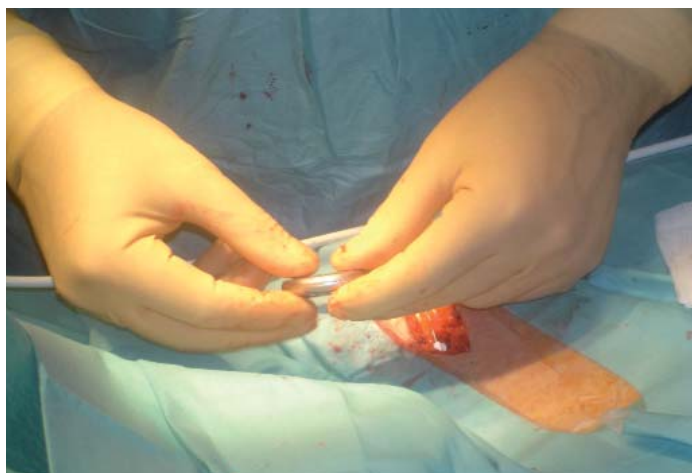
GRD	Descripció	Altes	Estada mitjana (dies)	Pes mitjà
373	Part vaginal sense diagnòstic complicat	756	2,8	0,569
372	Part vaginal amb diagnòstic complicat	292	3	0,701
541	Pneumònia simple i altres trastorns respiratoris, excepte bronquitis i asma, amb c. o c. majors	261	7,4	2,412
629	Nounat normal > 2,5 kg, sense intervencions significatives	170	3	0,244
014	Ictus amb infart	136	7,9	2,002
395	Trastorns de la sèrie roja, edat > 17	126	0,7	1,074
775	Bronquitis i asma, edat < 18, sense c. o c.	121	4,5	0,627
208	Malalties del tracte biliar, sense c. o c.	116	6,3	0,659
544	Insuficiència cardíaca crònica i arítmia, amb c. o c. majors	116	7,7	3,49
127	Insuficiència cardíaca i xoc	106	5,9	1,495

Font: SIAP / SIAH - SAP.

GRD quirúrgics més freqüents

GRD	Descripció	Altes	Estada mitjana (dies)	Pes mitjà
039	Intervencions sobre cristal·lí, amb vitrectomia o sense	545	0,1	0,84
371	Cesària, sense c. o c.	275	4,7	0,862
209	Intervencions articulars majors o reinserció de membres inferiors, excepte maluc	161	10,2	3,578
359	Intervencions d'úter i annexos per carcinoma <i>in situ</i> i malalties no malignes, sense c. o c.	154	3,8	1,148
818	Substitució de maluc, excepte per complicacions	145	13	3,876
311	Intervencions transuretrals, sense c. o c.	124	5,2	0,769
211	Intervencions de maluc i fèmur, excepte articulars majors, edat > 17, sense c. o c.	111	13,6	2,229
381	Avortament amb raspat o histerotomia	102	1,6	0,481
006	Alliberament de tunel carpià	97	0,1	0,663
219	Intervencions d'extremitats inferiors i húmer, excepte maluc, peu i fèmur, edat > 17, sense c. o c.	97	5,4	1,333

Font: SIAP / SIAH - SAP.



Avancem en el model territorial

Desplegament d'un nou model de gestió del coneixement territorial a Terres de l'Ebre

El manteniment, la millora i la creació de coneixement és un punt estratègic i vital per a l'ICS que és, sens dubte, una de les empreses que més capital intel·lectual concentra, i desplega, per tot Catalunya.

Per reforçar aquest potencial, l'any 2009, la Gerència Territorial Terres de l'Ebre ha implementat un model de gestió del coneixement que s'ha materialitzat amb la creació de l'Àrea de Gestió del Coneixement Territorial (AGCT), suma de les àrees que ja existien a l'Hospital de Tortosa Verge de la Cinta i al Servei d'Atenció Primària Terres de l'Ebre.

L'objectiu general de l'AGCT és coordinar, incentivar i impulsar totes les

activitats desenvolupades per les diferents comissions implicades en el maneig del coneixement científic sanitari: recerca, docència, formació continuada i biblioteca, i té com a objectiu pròxim incorporar una àrea d'innovació i transferència.

Funcionalment, actua com una comissió constituïda pels directors d'àmbit hospitalari i d'atenció primària, els responsables de les comissions i els professionals significats en aquesta temàtica, i té un únic responsable que depèn jeràrquicament de la Gerència Territorial.

L'AGCT ha creat comissions úniques territorials a partir de les existents en cada àmbit i ha iniciat un procés de concentració física dels recursos humans. També ha implantat un espai únic virtual a la intranet territorial, que s'ha convertit en una eina

de difusió i d'informació actualitzada permanentment i, alhora, en un espai interactiu de relació que permet fer la majoria de tràmits i agilitar-ne la gestió administrativa.

Així mateix, ha elaborat un pla estratègic que pretén incrementar les relacions amb altres organismes territorials, regionals, nacionals i internacionals, millorar la gestió econòmica de l'AGCT i promoure la professionalització en la gestió de cadascuna de les àrees i comissions.

En síntesi, l'AGCT és un model organitzatiu de base territorial que comporta la coordinació de les diferents àrees que gestionen el coneixement i que afavoreix la interacció dels professionals dels diferents àmbits territorials al temps que potencia la relació amb altres organismes externs.



Projectes territorials

Urgències

El grup d'atenció a les urgències ha conclòs els seus treballs i amb la nova versió del programa PAD començarà una nova etapa. Aspectes com el triatge compartit, l'homogeneïtzació de les derivacions, l'estandardització de l'assistència i les millores en la informació i comunicació centren els objectius fonamentals d'aquest projecte.

Radiodiagnòstic

Diagnòstic per la imatge ICS Terres de l'Ebre integrarà els diferents dispositius assistencials i permetrà una millora en l'eficiència i una aproximació de la tècnica al pacient.

Farmacoterapèutica

La Comissió de Farmacoterapèutica Territorial ha iniciat la seva tasca amb la participació de professionals d'atenció primària i de l'Hospital de Tortosa Verge de la Cinta. La guia de prescripció d'hipolipemians del Grup PreCarTE n'ha estat un dels primers resultats i, a la vegada, ha estat reconegut amb una beca de l'AGAUR per portar a terme un projecte de recerca.

Fibromiàlgia

A la Regió Sanitària Terres de l'Ebre es va constituir una comissió de treball que va definir les directrius per elaborar el Protocol d'abordatge multidisciplinari de la fibromiàlgia, en què l'atenció primària n'era l'eix vertebrador.

Amb l'objectiu d'implementar aquest protocol a les Terres de l'Ebre, seguint el Pla director i amb l'encàrrec de desenvolupar el Pla funcional, es va estructurar una unitat mixta, constituïda per una xarxa de referents de l'atenció primària –amb una metgessa de família i una infermera que actuen com a referents territorials de la unitat–, pels serveis de Reumatologia, Medicina interna i Rehabilitació de l'Hospital de Tortosa Verge de la Cinta, i per l'Institut de Salut Mental Pere Mata.



Grups de treball mixtos

S'han impulsat grups de treball mixtos que estan elaborant diverses guies terapèutiques, com la de la diabetis, el dolor, l'osteoporosi, etc.

El Grup d'Infermeria Territorial d'Úlcères i Ferides Cròniques ha fet un treball molt important de consens per fer un document fàcil i d'utilitat per al maneig i tractament d'aquestes. S'hi ha incorporat el diagnòstic diferencial, els productes, els referents de consulta i experts del territori.

El Grup de Diabetis *Mellitus* té com a objectiu principal confeccionar una trajectòria clínica d'aplicació territorial per reduir la variabilitat de l'atenció que es presta als pacients en tot el territori. Durant el 2009 el grup de professionals interdisciplinaris que hi han participat ha fet tot el treball de recerca i consens perquè el 2010 es pugui fer la formació, la difusió i la presentació a tots els professionals de les Terres de l'Ebre.

El Grup de l'Obesitat Infantil està iniciant la seva tasca, que comportarà una millor coordinació de l'atenció d'aquesta patologia.



Innovació i millores assistencials



Digitalització d'imatges radiològiques

El mes de març es va iniciar la digitalització de la radiologia, procés que s'ha completat el mes de novembre. Actualment ja no s'imprimeix cap imatge radiològica i tots els professionals, tant d'atenció primària com de l'Hospital de Tortosa Verge de la Cinta, poden accedir informàticament a tots els estudis radiològics que quedaran emmagatzemats en un banc d'imatges.

Aquesta era una aspiració i una necessitat que modernitza, agilitza i aporta nous avantatges a la transmissió d'imatges i seguretat en l'exploració del pacient.

Unificació de les intranets

Durant l'any 2009 s'ha estat treballant en el disseny d'una única intranet en l'àmbit de la Gerència Territorial que substitueix les dues intranets, una d'atenció primària i l'altra de l'Hospital, que hi havia fins ara. L'objectiu d'aquesta unificació és disposar d'una eina de comunicació i d'informació àgil i ràpida a la qual tenen accés tots els professionals de l'ICS del territori i, alhora, d'un instrument de treball conjunt.

El CAP Baix Ebre es dota d'un equipament per a l'estudi de l'osteoporosi

S'ha incorporat un nou equipament indispensable per a l'estudi de la patologia òssia (osteoporosi) que entrarà immediatament en funcionament. Fins al moment les pacients s'havien de desplaçar a altres centres per poder efectuar aquest estudi. L'increment d'exploracions i l'aspiració de millorar la dotació tecnològica de l'ICS a les Terres de l'Ebre han suposat aconseguir finalment aquesta dotació, que s'incorporarà a la Unitat de Diagnòstic per la Imatge del CAP Baix Ebre.

Seguretat de treballadors i usuaris

Per tal de millorar la seguretat dels professionals i dels usuaris de l'Hospital, durant el darrer any s'han dissenyat procediments per a casos d'emergència en situacions d'incendi, de bloqueig o caiguda d'ascensors, de fuga química industrial del polígon industrial Baix Ebre, de moviment sísmic i d'agressions a consultes externes.

En la mateixa línia s'han actualitzat els plànols d'evacuació de l'Hospital de Tortosa Verge de la Cinta juntament amb les instruccions i els consells d'autoprotecció que han de seguir els usuaris.

Els professionals d'infermeria d'atenció primària amplien els seus objectius anuals

El 2009 ha representat un repte molt important per a la infermeria d'atenció primària, ja que s'han incorporat en els objectius anuals la gestió de la demanda aguda, l'educació grupal, el pla de cures d'infermeria i el triatge. Cal destacar l'esforç realitzat per tots els professionals, d'una banda, per aconseguir que de mica en mica es consolidi i amplii la cartera de serveis a la població i, de l'altra, per desenvolupar al màxim les competències que els professionals d'infermeria estan capacitats per assumir.

S'instal·len monitors d'admissió ràpida de consultes a l'Hospital i al CAP Baix Ebre

Amb l'objectiu d'agilitar l'atenció dels pacients a consultes externes, s'han instal·lat tres monitors d'admissió ràpida de consultes a l'Hospital de Tortosa Verge de la Cinta situats a les diferents entrades del centre i quatre al CAP Baix Ebre situats a l'entrada principal, al Servei de Radiologia i a les plantes segona i tercera.

El pacient, en arribar al centre, ha de passar la TSI pel lector de la pantalla i, automàticament, queda registrat a la consulta on té la visita, alhora que pot consultar un plànol de situació del recorregut que ha de seguir per arribar-hi. El monitor també l'informa de totes les consultes i exploracions complementàries que té pendents i li indica la data i l'hora de cadascuna.



Hospitals TOP 20: Premi a la millor evolució hospitalària

En el marc del premi Hospitals TOP 20 que la consultora Iasist convoca anualment, l'Hospital de Tortosa Verge de la Cinta va rebre el Premi a la millor evolució hospitalària 2005-2009. Aquest és el reconeixement al treball de tots els professionals dels diferents col·lectius de l'Hospital, sobretot a una trajectòria mantinguda d'esforç i dedicació.

S'acredita el Comitè d'Ètica Assistencial

La Comissió Promotora del Comitè d'Ètica Assistencial, després de dos anys d'activitat formativa, d'elaboració de normatives d'actuació i de difusió dels principis bioètics, ha sol·licitat el reconeixement com a Comitè.

El Departament de Salut n'ha confirmat l'acreditació, que faculta el Comitè d'Ètica Assistencial de l'Hospital de Tortosa Verge de la Cinta com a òrgan consultiu per a l'anàlisi de casos sobre qüestions ètiques que es plantegin en l'activitat sanitària.

Aquesta funció és un pas fonamental en la millora de la qualitat assistencial i en el respecte dels drets de les persones, principis que han de guiar totes les actuacions professionals.

Projectes de seguretat assistencial a l'Hospital

Com a aspecte cabdal en l'atenció sanitària, s'han treballat diversos processos en relació amb la qualitat i, sobretot, la seguretat en el pacient.

Durant l'any 2009, el Departament de Salut, amb la col·laboració de la Fundació Avedis Donavedian, ha iniciat diferents projectes de seguretat i l'Hospital de Tortosa Verge de la Cinta hi participa juntament amb altres centres hospitalaris.

Projectes integrals d'àrea

Hospitalització

- Quadre de comandament específic
- Identificació del pacient
- Notificació d'efectes adversos
- Prevenció d'errors de medicació
- Control i maneig del dolor
- Estratègia de caigudes

Unitat de Medicina Intensiva

- Quadre de comandament específic
- Anàlisi d'efectes adversos greus
- Pla d'acollida al personal específic
- Protocols de trasllat de l'UMI a altres serveis interns
- Implantació del sistema de notificació d'esdeveniments adversos

Urgències

- Quadre de comandament específic
- Anàlisi d'esdeveniments adversos greus
- Implantació del sistema de triatge de pacients
- Gestió i drenatge de pacients a l'alta d'urgències
- Estratègia de caigudes

Projectes col·laboratius

Higiene de mans

- Formació dels professionals presencial i en línia
- Difusió de material informatiu, cartells

Identificació inequívoca de pacients

- Formació de referents, cobertura amb braçalets d'identificació
- Difusió de material informatiu: cartells

Prevenció de caigudes

- Sessions informatives als professionals per serveis
- Formació professional en línia
- Difusió de les mesures preventives, amb material informatiu: cartells
- Identificació dels pacients de risc: etiqueta al braçalet

Prevenció d'incidents en cirurgia

- Implantació de la llista de comprovació de pacient, procediment i lloc correcte
- Sessions informatives als serveis
- Difusió de material informatiu

Prevenció de la infecció en la cirurgia colorectal

- Implantació de la llista de comprovació de pacient, procediment i lloc correcte
- Sessions informatives als serveis
- Difusió de material informatiu

Sistema de notificació d'efectes adversos

- Inici de formació en el sistema de notificació d'efectes adversos SINASP per a la implantació definitiva durant el 2010

Implantació de mapes per processos

Durant l'any 2009 s'ha dut a terme l'actualització del mapa de processos de l'Hospital de Tortosa Verge de la Cinta, i s'ha iniciat la nova orientació de la Comissió de Qualitat per tal d'adaptar-la a la gestió per processos.

En l'àmbit de la Gerència Territorial, també s'ha definit un nou mapa del procés de l'atenció d'urgències territorial.

Recerca i docència

Accreditació MIR del Servei de Medicina Intensiva

Seguint amb la línia dels últims anys, el Servei de Medicina Intensiva de l'Hospital de Tortosa Verge de la Cinta ha estat acreditat per a la formació especialitzada de postgrau (MIR).

Amb aquesta acreditació, el Servei de Medicina Intensiva s'incorpora al grup de serveis acreditats –Anàlisis Clíniques, Cirurgia Ortopèdica i Traumatologia, Medicina Interna, Anestesiologia i Reanimació, Pediatria, Obstetrícia i Ginecologia, i Radiodiagnòstic– juntament amb les unitats docents d'atenció primària, Medicina Familiar i Comunitària i LLIR.

Un impuls a la recerca

- La Comissió de Recerca, juntament amb la Fundació Dr. Ferran, l'Institut de Recerca Pere Virgili i l'IDIAP Jordi Gol, està donant un impuls al coneixement i la recerca a l'ICS Terres de l'Ebre.
- El Grup de Recerca en Patologia Oncològica i Bioinformàtica ha estat reconegut com a grup de recerca emergent per la Generalitat de Catalunya (període 2009-2013).
- El Grup de Recerca PreCarTE ha aconseguit el finançament de l'Agència d'Avaluació de Tecnologia i Recerca Mèdiques (convocatòria 2008) per al projecte que porta per títol "Efectivitat de la implementació d'una guia de prescripció d'hipolipemiants consensuada entre atenció primària i hospital sobre el control del colesterol LDL en cardiopatia isquèmica".

Activitat de recerca

Publicacions	26
Assaigs clínics	5
Comunicacions orals/pòsters	208
Beques FISS i altres ajuts	3
Projectes de recerca	10
Factor d'impacte de les publicacions	78,2

Unitat Docent de Medicina Familiar i Comunitària

Centres docents d'atenció primària acreditats

ABS Tortosa Est	6 tutors
ABS Deltebre	5 tutors
Hospital acreditat	Hospital de Tortosa Verge de la Cinta
Centre col·laborador	Hospital de la Santa Creu de Jesús (Tortosa)
Residents	19
1r any	8
2n any	3
3r any	3
4t any	5

Unitat Docent de l'Hospital de Tortosa Verge de la Cinta

MIR (especialitats hospitalàries) i FIR	28
1r any	7
2n any	7
3r any	8
4t any	5
5è any	1
Especialitats acreditades: Medicina Interna, Cirurgia Ortopèdica i Traumatologia, Anestesiologia i Reanimació, Anàlisis Clíniques, Obstetrícia i Ginecologia, Radiodiagnòstic, Pediatria i Medicina Intensiva	8
LLIR	6
1r any	3
2n any	3



Professionals

Plantilla per categories professionals

	Hospital	Atenció primària
Facultatius	140	205
Farmacèutics	3	-
Auxiliars d'infermeria	145	25
Diplomats d'infermeria/ATS	256	204
Altres personal sanitari	27	7
Personal de gestió i serveis		
Personal administratiu	100	112
Personal de cuina i bugaderia	28	-
Personal de manteniment	14	1
Personal subaltern	53	37
Treballadors socials	1	-
Altres personal no sanitari	21	4
Residents	34	19
Total	822	614



Jornades d'Infermeria

Les VI Jornades d'Infermeria de les Terres de l'Ebre, que van tenir lloc a Amposta els dies 26 i 27 de novembre, estan organitzades pels diferents proveïdors dels àmbits d'atenció primària, hospitalaris, sociosanitaris, de salut mental i la Universitat Rovira i Virgili.

Van tenir una participació altíssima dels professionals d'infermeria de tot el territori, amb lliurament de premis a les millors comunicacions i pòsters, i la cloenda la va fer la consellera de Salut, Marina Geli.

XIX Jornada dels Serveis de Farmàcia dels Hospitals Comarcals de Catalunya

La XIX Jornada dels Serveis de Farmàcia dels Hospitals Comarcals de Catalunya va tenir lloc a Tortosa el 19 de novembre de 2009, i va ser organitzada pel Servei de Farmàcia de l'Hospital de Tortosa Verge de la Cinta amb el lema "La recepta electrònica en els àmbits de l'atenció primària i l'especialitzada: present i futur". Es va triar aquest tema per la seva novetat i rellevància, i perquè la prova pilot de la seva utilització a l'atenció especialitzada per a tot Catalunya s'està fent a les Terres de l'Ebre.

Formació continuada

Activitats formatives	220
Professionals formats	22.463
Facultatius	9.485
Personal d'infermeria	9.378
Personal no sanitari	3.600
Pressupost de formació	210.899 euros
Pressupost propi	153.460 euros
Pressupost del fons de formació continuada	57.439 euros



Festa d'homenatge als jubilats i als 25 anys de treball

El dia 23 de gener de 2009 es va celebrar la festa d'homenatge als companys que es van jubilar durant l'any anterior i els que feia 25 anys que treballaven a l'ICS. La festa va ser presidida, per primer cop, per la consellera de Salut, Marina Geli.

En el transcurs de l'acte es van lliurar rellotges commemoratius als homenatjats i, a més, els companys que es jubilaven van rebre una targeta que els identifica com a antics professionals i representa la continuïtat de la seva pertinença a la institució.



Es posa en marxa el Programa Pacient Expert ICS per al tractament anticoagulant oral

L'objectiu del programa és que, mitjançant un pacient expert, els pacients assumeixin la responsabilitat de la pròpia malaltia, l'autocura i el seguiment, i sàpiguen detectar la simptomatologia d'alerta. En el grup d'educació grupal els professionals mèdics i d'infermeria només són observadors i qui fa de conductor del grup és un pacient expert.

Al juny es va fer la presentació al CAP el Temple de l'EAP Tortosa 1-Est, i posteriorment es van triar els professionals que han assumit la posada en marxa del programa i es va establir el cronograma:

- Cribatge i selecció de pacients que formen part del grup.
- Lectura i revisió dels documents lliurats de Programa Pacient Expert ICS en TAO per part dels observadors.
- Sessió informativa als pacients seleccionats i, posteriorment, elecció del pacient expert entre 2/3 candidats i programació de la formació tant per al pacient expert com per als professionals sanitaris que han fet d'observadors.
- Al gener de 2010, inici del programa, amb la primera sessió i la posada en marxa del grup.

Salut i escola

Al 2009 s'ha incorporat una infermera assistencial d'atenció primària com a coordinadora del programa Salut i escola, s'han fet reunions de coordinació amb educació, salut mental, CAE, entre altres actuacions, per poder estandaritzar i homogeneïtzar la informació que es donarà als adolescents.

Atenció a l'usuari

Reclamacions per motius

Assistencials	44
Tracte	24
Informació	2
Organització	861
Hostalatge	13
Documentació	14

Documentació lliurada al pacient 1.523



Responsabilitat social corporativa

Comissió Ambiental Territorial

La Comissió Hospital Verd ha ampliat el camp d'actuació a l'àmbit de la Gerència Territorial i ha passat a denominar-se Comissió Ambiental ICS Terres de l'Ebre. El seu objectiu principal és promoure el consum responsable i el reciclatge de residus sanitaris, vidre, paper, tòner, material informàtic, llums fluorescents, mobles, etc., activitats gestionades directament per diversos membres de la Comissió. Així mateix, fa una tasca de conscienciació mitjançant la difusió d'informació i l'organització de xerrades o passis de documentals sobre temàtica mediambiental.

Exposició fotogràfica

Al mes de desembre al vestíbul d'entrada de les consultes externes de l'Hospital de Tortosa Verge de la Cinta es va mostrar l'exposició de fotografies "Airea tus esperanzas", de l'artista Tino Soriano, amb imatges quotidianes de pacients oncològics. Aquesta exposició ha estat una mostra itinerant per diferents hospitals de Catalunya i de la resta de l'Estat espanyol, per iniciativa de la Societat Espanyola d'Oncologia Mèdica i amb el patrocini dels laboratoris Roche.

Festa del Xiquet

Com tots els anys, en el marc de les festes locals de Tortosa, el dia 8 de setembre es va celebrar la Festa del Xiquet, que organitza l'Hospital de Tortosa Verge de la Cinta conjuntament amb el Patronat Municipal de Festes i Creu Roja Joventut, amb la col·laboració de diferents entitats i persones. És una festa on els més menuts de la població gaudeixen de tallers, concursos, atraccions i espectacles amb la intenció que es familiaritzin amb l'Hospital i el considerin com un element més de la població.

El concurs de dibuix es va dedicar a la cura de l'aigua del planeta. Es van atorgar dos premis (lots de llibres de temàtica ecològica) per a dues categories segons l'edat. Els dibuixos de tots els participants es van exposar durant dos mesos al vestíbul principal de l'Hospital.

Pallaso Ronald McDonald

El dia 30 de desembre, per gentilesa de la Fundació Ronald McDonald, el famós pallaso va visitar els nens i nenes hospitalitzats, que van passar una estona màgica dintre de l'entorn hospitalari.

Cooperació amb la fundació infantil Ronald McDonald

El 20 de novembre tots els restaurants McDonalds van celebrar el McHappy Day, dia en què tota la recaptació de la venda de Happy Meal i d'ossets de peluix va ser destinada a la fundació infantil Ronald McDonald per finançar cases d'acollida per a nens oncològics i les seves famílies durant el seu tractament fora de la seva població d'origen. Dos professionals de la Gerència Territorial van participar en la jornada a l'establiment de Tortosa en representació de la institució.

Voluntariat a la Unitat d'Hospitalització de Pediatria

La Unitat d'Hospitalització de Pediatria té la col·laboració del servei de voluntaris de Creu Roja Joventut i d'un grup evangelista. Aquests voluntaris juguen amb els infants a la Ciberaula –hi fan manualitats, contacontes, etc.– i a les habitacions amb aquells nens que no en poden sortir. També hi celebren les festes tradicionals, com la castanyada, Nadal, Sant Jordi, etc.



Inversions i equipaments



Altres inversions de la Gerència Territorial

Quant a les instal·lacions, s'han renovat les centrals de telefonia dels CAP i s'han fet accions per garantir el subministrament elèctric i d'aigua que continuaran el 2010 amb els gasos medicinals.

S'ha millorat la seguretat dels edificis amb un pla de reposició d'ascensors, s'han establert procediments d'emergències i també plans d'estalvi energètic, sobretot en la climatització i l'enllumenat.

Reformes i nous equipaments

A l'Hospital de Tortosa Verge de la Cinta, el 2009 s'han reformat les àrees següents:

- Àrea obstètrica
- Unitat d'hospitalització de Traumatologia
- Unitat d'hospitalització d'Especialitats II

Quant als equipaments d'atenció primària, cal destacar, a més de l'ampliació del CAP Gandesa, la inauguració de:

- Consultori de les Cases d'Alcanar
- Consultori de Riba-roja d'Ebre
- CAP d'Ulldecona



Gestió econòmica

Execució del pressupost

Atenció Primària Terres de l'Ebre	41.030.814,77 euros
Hospital de Tortosa Verge de la Cinta	67.729.429,39 euros
Total Gerència Territorial Terres de l'Ebre	108.760.244,16 euros

Font: Direcció Econòmica i d'Organització de l'ICS.

Resumen

Las comarcas del Baix Ebre, Montsià, Ribera d'Ebre y Terra Alta, conocidas como Terres de l'Ebre, junto con La Bisbal de Falset y Margalef, poblaciones de la comarca del Priorat, configuran geográficamente la Gerencia Territorial Terres de l'Ebre del ICS.

El ICS, principal proveedor de servicios de salud en el territorio, gestiona el Hospital de Tortosa Verge de la Cinta, el Centro de Especialidades en el CAP Baix Ebre de Tortosa y todos los centros de atención primaria del SAP Terres de l'Ebre. Debido a que estas comarcas son eminentemente rurales y con poblaciones pequeñas, para poder acercar los servicios a los ciudadanos muchas ABS cuentan con más de un CAP y existe una alta proporción de consultorios locales de titularidad municipal.

Abstract

The counties of Baix Ebre, Montsià, Ribera d'Ebre and Terra Alta, known as the Terres de l'Ebre, along with the towns of Bisbal de Falset and Margalef in Priorat County, make up the ICS Terres de l'Ebre Regional Management.

The ICS is the main healthcare provider in the region and also manages Hospital de Tortosa Verge de la Cinta, the Specialist Centre at the CAP Baix Ebre de Tortosa primary care centre and all the primary care centres in the SAP Terres de l'Ebre primary care service. These counties are mostly rural and have small populations, which means that many basic healthcare areas (ABS) have more than one primary care centre to make services available. There are also many municipal treatment centres.

il·lusió
servei públic
responsabilitat
innovació
compromís
respecte
integritat canvi
confiança
implicació
seguretat sostenibilitat
competència equitat
sensibilitat
cooperació